

Art Master III

Bedienungsanleitung

Hanwang Technology Co., Ltd.

Copyright © Hanwang Technology Co., Ltd, 2010

Alle Rechte vorbehalten. Kein Teil dieser Bedienungsanleitung darf kopiert werden, außer für Ihren persönlichen Gebrauch. Hanwang Technology Co., Ltd behält sich die Rechte vor, diese Bekanntgabe zu überarbeiten, ohne verpflichtet zu sein, auf diese Veränderungen aufmerksam zu machen. Hanwang Technology Co., Ltd bemüht sich in vollem Maße, aktuelle und genaue Informationen in dieser Bedienungsanleitung zur Verfügung zu stellen. Trotzdem behält sich Hanwang Technology Co., Ltd das Recht vor, jegliche technischen Einzelheiten und Produktkonfigurationen nach ihrem Bemessen zu verändern ohne vorherige Benachrichtigung und ohne Verpflichtung, jene Veränderungen in dieser Bedienungsanleitung aufzuführen.

Art Master □ und Hanvon sind angemeldete Warenzeichen von Hanwang Technology Co., Ltd.

Microsoft, Windows, und Vista sind entweder angemeldete Warenzeichen oder Warenzeichen von der Microsoft Corporation in den Vereinigten Staaten und/oder in anderen Ländern. Apple, das Apple-Logo, und Macintosh sind angemeldete Warenzeichen der Apple Computer, Inc., eingetragen in den

U.S.A. und anderen Ländern. Jede zusätzliche Firma und Produktnamen, die in diesem Dokument erwähnt werden, sind registriert und/oder als Warenzeichen registriert. Die Benennung von Fremdprodukten geschieht ausschließlich zu Informationszwecken und ist weder mit einer Unterstützung, noch einer Empfehlung gleichzustellen.

Hanwang Technology Co., Ltd übernimmt keine Verantwortung im Bezug auf die Leistung und den Gebrauch dieses Produktes.

Inhalt

KAPITEL 1 GRAFIKTABLETT	1
EINFÜHRUNG	1
1.1 ALLGEMEINE EINFÜHRUNG	1
1.2 MERKMALE	2
1.3 SCHNELL-START ANLEITUNG	3
KAPITEL 2 ANWEISUNGEN FÜR	10
WINDOWS SYSTEME	10
2.1 SYSTEMVORAUSSETZUNGEN	10
2.2 INSTALLATION	10
2.3 DEINSTALLATION	11
2.4 KONFIGURATIONEN	12
KAPITEL 3 ANWEISUNGEN FÜR MAC SYSTEME	30
3.1 SYSTEMVORAUSSETZUNGEN	30
3.2 INSTALLATION	30
3.3 DEINSTALLATION	35

3.4 KONFIGURATIONEN	36
KAPITEL 4 MITGELIEFERTE SOFTWARES	44
4.1 HANVON SHELL	44
4.2 PENWRITE	51
4.3 PENSIGN	60
4.4 PENMAIL	62
4.5 PENMARK	65
4.6 WHITEBOARD	67
KAPITEL 5 WARTUNG	73
5.1 STIFTHALTER	73
5.2 AUSWECHSELN DER STIFTSPITZE	74
5.3 WARNUNGEN	74
ANHANG	75

Diese Bedienungsanleitung bietet schnellen Zugriff auf Informationen über Hanvon® Grafiktablett

- ◆ Diese Bedienungsanleitung beinhaltet keine detaillierten Informationen zu jeglicher Fremdsoftware.
- ◆ Infolge unserer fortlaufenden Produktverbesserung sind alle Grafiken in dieser Bedienungsanleitung ausschließlich als Nachschlagwerk dienlich, das aktuelle Gerät entspricht dem Standard.

Kapitel 1 Grafiktablett

Einführung

1.1 Allgemeine Einführung

Das Hanvon Grafiktablett ermöglicht Ihnen die Erstellung von Grafiken an einem Computer, indem man einen kabellosen Stift ohne Batterie benutzt. Es ist sehr einfach zu gebrauchen. Sie müssen kein erfahrener Grafiker sein, um es benutzen zu können. Dieses USB-Grafiktablett unterstützt eine Vielzahl an professionellen Grafik- und Fotobearbeitungssoftwares wie Painter, Photoshop, Ulead PhotoImpact, Flash, Dabblen, Maya, PaintShop und mehr.

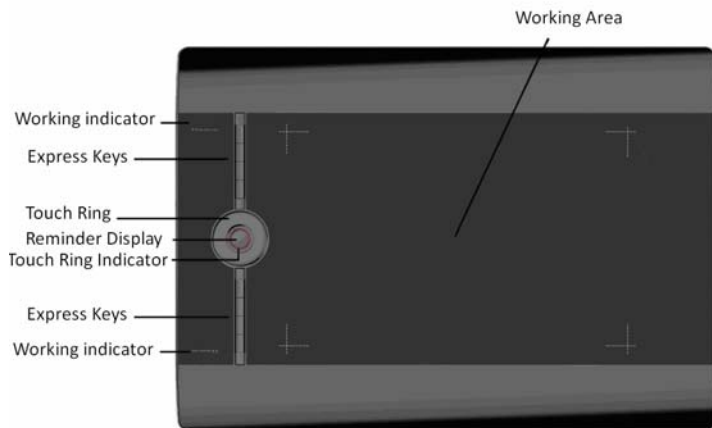
EINFÜHRUNG

1.2 Merkmale

- Schnellsensortasten und Sensorstreifen
- Verwendet standardmäßig USB ohne einen externen Stromadapter
- Kabelloser digitaler Stift ohne Batterie
- Druckempfindliche Technologie
- Windows & Mac - kompatibel
- Unterstützt folgende Softwares: Painter / Photoshop / Ulead PhotoImpact / Flash / CorelDraw / Dabblers / Maya und eine Vielzahl an anderen grafikerstellenden Softwares.

EINFÜHRUNG

1.3 Schnell-Start Anleitung



EINFÜHRUNG

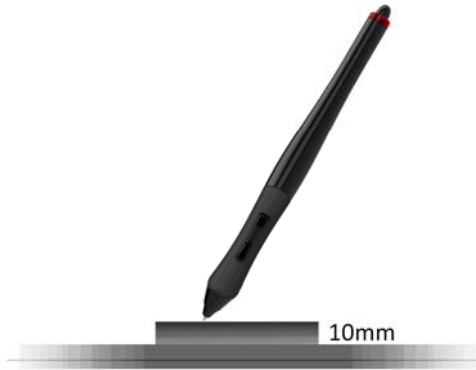


Halten des Stiftes

Halten Sie den Stift wie gewohnt in der Hand.

- Stift kommt zur Wirkung, sobald er sich etwa 7 mm über dem Tablett befindet.
- Während Sie den Stift gebrauchen, sollten Sie darauf achten, dass Ihr Daumen und Ihr Zeigefinger die Taste auf dem Stift leicht kontrollieren kann, welcher der rechten Maustaste entspricht.

EINFÜHRUNG



Positionierung

Das Bewegen des Stiftes im aktiven Bereich des Tablettis kontrolliert die Position des Eingabezeigers auf dem Computerbildschirm.

EINFÜHRUNG



Der Stift und das Tablett verwenden die absolute Übereinstimmungsmethode. Dies bedeutet, dass der aktive Bereich des Tablett den gesamten Computerbildschirm darstellt. Das Bewegen des Stiftes auf dem Tablett erzeugt eine übereinstimmende Bewegung des Eingabezeigers auf dem Bildschirm.

Einfacher Klick

Eine einzelne leichte Berührung des Tablett mit dem Stift ist gleichbedeutend mit einem einfachen Klick der linken Maustaste.



EINFÜHRUNG

Doppel-Klick

Zwei direkte Berührungen des Tablett sind gleichbedeutend mit einem Doppel-Klick der linken Maustaste.



Doppel-Klick Technik

Wenn der Eingabezeiger positioniert ist, drücken Sie mit der Spitze des Stiftes zweimal unmittelbar auf das Tablett, wobei Sie darauf achten müssen, dass die Stiftspitze sich nicht bewegt. Die Reaktion des Geräts auf den Doppelklick kann bei Einsteigern langsam sein. Sie können dieses Problem jedoch beheben, indem Sie die Schnelligkeit des Doppel-Klicks in der normalen Einstellung des Tabletts auf Sie abstimmen.

Verschieben

EINFÜHRUNG

Wählen Sie ein Zielobjekt aus, indem sie den Stift darauf drücken und es nicht loslassen, bis es sich in der gewünschten Position befindet.



Druckempfindliches Zeichnen

Mit 2048 Druckstufen, spürt das Grafiktablett auch die leichtesten Druckunterschiede. Dadurch arbeitet der Anwender genauso einfach und komfortabel wie bei traditionellem Malen. Sanfte Zeichnungen sind ebenso möglich wie dicke Pinselstriche durch stärkeren Druck.

Anwendungen, die mit der Druckempfindlichkeit arbeiten sind zum Beispiel Adobe Photoshop, Painter, Flash, Ulead PhotoImpact, Art Dabbler etc.

Sensortaste und Touch-Ring

EINFÜHRUNG

Express Tasten sind programmierbar als Funktionstasten, Tastaturkürzel, Mausclicks, zum Starten von Anwendungen oder Öffnen von Popup-Menüs.

Durch einfache Fingerbewegungen auf dem Touch Ring kann der Anwender zoomen, scrollen oder die Strichdicke ändern.

Beidhändiges & Umkehrbares Design

Das beidhändige & umkehrbare Design ist hervorragend geeignet, sowohl für rechts- als auch linkshändige Anwender. So kann der Anwender die für ihn bequemste Position selbst bestimmen.

Radierer & Programmierbare Tasten am Stift

Aufgrund von Hanvon's speziell sensitiver Technologie, "spürt" die Zeichenfeder kleinsten Druck mit der Stiftspitze. Ein druckempfindlicher Radierer ist ein besonders zweckmäßiges Werkzeug um Arbeiten zu ändern. Zwei programmierbare Tasten am Stift ermöglichen die Funktionen individuell anzupassen.

Kapitel 2 Anweisungen für Windows Systeme

2.1 Systemvoraussetzungen

CPU	Pentium III 1GHz oder besser
RAM	256 MB
Festplatte	200 MB freier Speicherplatz
OS	WINDOWS 2000/XP/Vista X86/Vista X64/7
Anschluss	USB1.1 oder 2.0

2.2 Installation

Verbinden Sie das USB-Kabel des Grafiktablets mit dem USB-Anschluss des Computers.

Schritt 1

Legen Sie die CD in das CD-ROM Laufwerk ein. Das Installationsmenü sollte automatisch auf dem Bildschirm erscheinen. Falls das Menü nicht erscheinen sollte, machen Sie einen Doppel-Klick auf das

ANWEISUNGEN FÜR WINDOWS SYSTEME

Arbeitsplatz-Symbol auf dem Desktop, finden Sie die AutoRun.exe-Datei im Stammverzeichnis der CD-ROM und klicken Sie dieses doppelt an.

Schritt 2

Klicken Sie auf die Treiber für Grafik Tablett Installieren -Taste um den Treiber zu installieren und klicken Sie auf Installieren Hanvon Soft um die mitgelieferte Software zu installieren.

Schritt 3

Nachdem Sie den Treiber und die mitgeliefert Software installiert haben, lesen Sie diese Bedienungsanleitung für detaillierte Informationen über die Nutzung und persönliche Anpassung Ihres Grafiktablets.

Bemerkung: Falls das Tablett nach der Treiberinstallation nicht benutzt werden kann, führen Sie bitte einen Neustart Ihres Computers durch.

2.3 Deinstallation

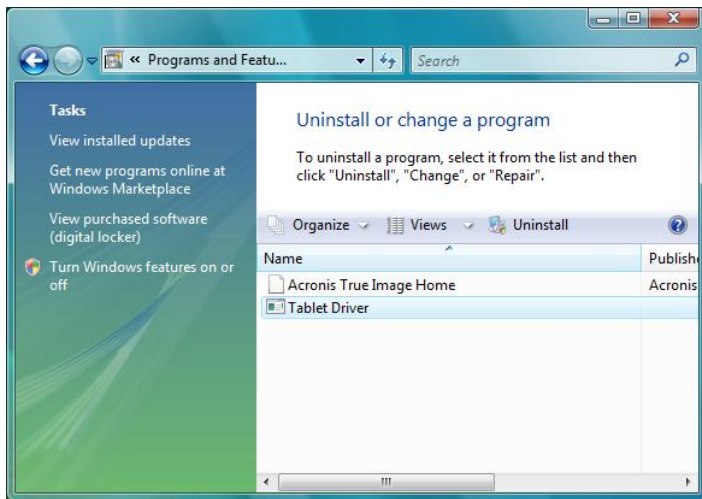
Schritt 1

Klicken Sie die Windows Start-Taste und wählen Sie Systemsteuerung aus.

Schritt 2

Klicken Sie doppelt auf Programme ändern oder entfernen im Systemsteuerungsfenster und suchen Sie "Tablet Driver".

ANWEISUNGEN FÜR WINDOWS SYSTEME



Schritt 3

Klicken Sie Entfernen und folgen Sie den Anweisungen um den Tabletttreiber zu entfernen.

2.4 Konfigurationen

Hanvon Tabletttreiber stellt ein Konfigurationsfenster zur Verfügung, in dem Sie den Druck des Stiftes, den Arbeitsbereich, Doppelmonitore, Doppelklickgeschwindigkeit, Schnellsensortasten, etc. einstellen können.

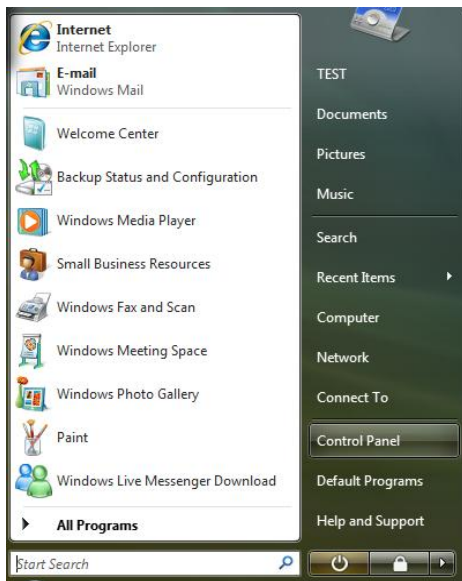
Vor der Konfiguration

- Verbinden Sie das Grafiktablett mit dem

ANWEISUNGEN FÜR WINDOWS SYSTEME

USB-Anschluss an Ihrem Computer.

- Öffnen Sie die Systemsteuerung.



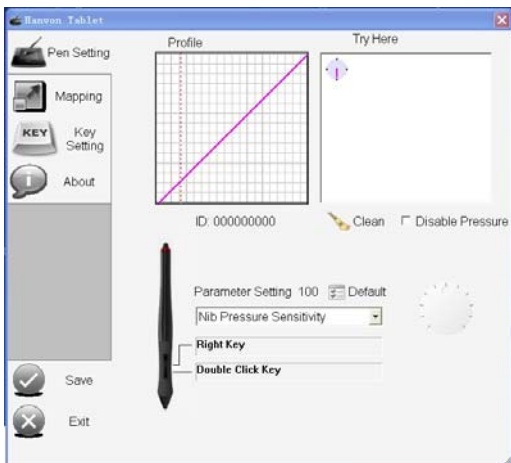
- Klicken Sie doppelt auf das HW Tablett-Symbol um die Konfigurationssteuerung zu öffnen.

ANWEISUNGEN FÜR WINDOWS SYSTEME



ANWEISUNGEN FÜR WINDOWS SYSTEME

2.4.1 Allgemeine Konfiguration



a. Anpassung der Druckempfindlichkeit

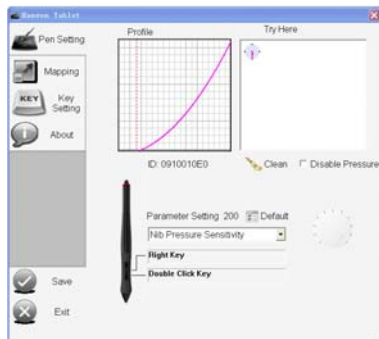
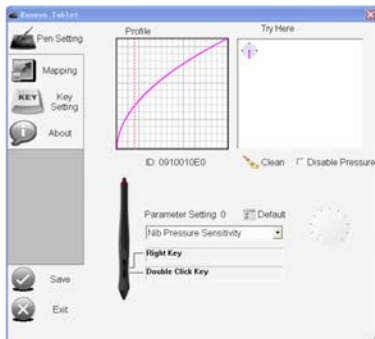
Die Druckempfindlichkeit des Stiftes kann angepasst werden, indem Sie den Schieber zwischen sanft und hart verschieben. Um breite Striche zu zeichnen, benutzen Sie eine sanfte Spitze. Die ursprüngliche Geräteeinstellung kann wiederhergestellt werden, indem Sie die Verwerfen-Taste drücken. Die Anpassung kann gespeichert werden, indem die Speichern-Taste gedrückt wird oder ungültig gemacht wird, indem die Abbrechen-Taste gedrückt wird.

b. Druckkurvengraf

Die Veränderungen der Druckempfindlichkeit des Stiftes

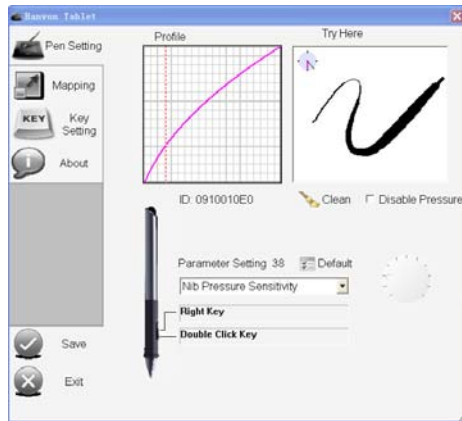
ANWEISUNGEN FÜR WINDOWS SYSTEME

werden im Druckkurvengraf angezeigt. Die nachfolgenden Abbildungen zeigen den Graf für niedrigen und hohen Druck des Stiftes in angeführter Reihenfolge.



c. Drucktestbereich

Der rechte Bereich ist der „Drucktestbereich“, in dem man das Gefühl für die Stiftspitze testet. Der runde Kreis in der oberen, linken Ecke stellt den Neigungswinkel zwischen dem Zeichenstift und der Tabletoberfläche dar. Jegliches



ANWEISUNGEN FÜR WINDOWS SYSTEME

Schreiben und Zeichnen im Testbereich kann durch einfaches Klicken auf die Löschen-Taste entfernt werden.

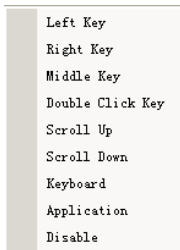
Bemerkung: Nur Windows 2000/XP/Vista X86/Vista X64 kann den Neigungswinkel anzeigen.

d. Parameter Einstellungen

Die Parameter Einstellungen beinhalten die Stift-Druckempfindlichkeit Neigungswinkelempfindlichkeit und die Stift-Klickempfindlichkeit. Der Anwender kann diese nach seinen Anforderungen anpassen und durch Klicken auf Speichern übernehmen. Klick auf Voreinstellung setzt diese auf den Lieferzustand zurück. Klick auf Exit schließt das Fenster.

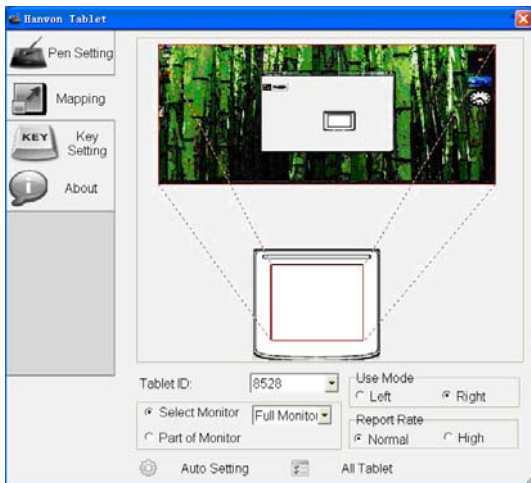
e. Soft-Key Einstellungen

Es befinden sich zwei Tasten am Stift, der obere ist definiert als Rechtsklick, der untere ist definiert als Doppelklick. Der Anwender kann nach seinen Anforderungen folgende andere Funktionen zuweisen:



ANWEISUNGEN FÜR WINDOWS SYSTEME

2.4.2 Bildschirmanpassung



a. Einzelner Monitor Modus

Der gesamte aktive Bereich des Tablettts entspricht standardmäßig dem gesamten Monitor. Falls Ihr Computer mehr als einen Monitor hat, lesen Sie Mehrere Monitore Modus.

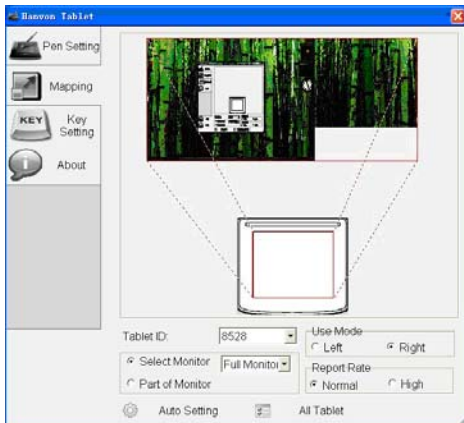
b. Mehrere Monitore Modus

a) Gesamter Bildschirm

Wählen Sie "Monitor auswählen" und dann "Vollbildschirm" im Auswahlnenü. Daraufhin entspricht der Bildschirmbereich dem aktiven Bereich des abgebildeten

ANWEISUNGEN FÜR WINDOWS SYSTEME

Tabletts.



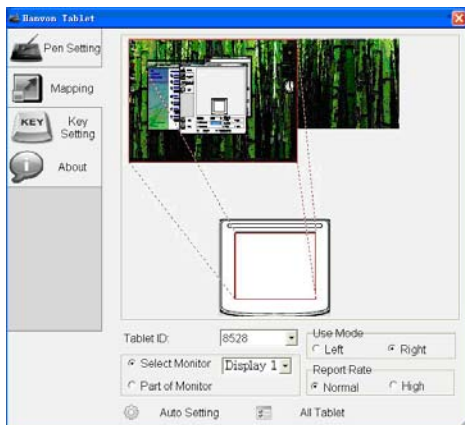
1

2

b) Bildschirm #1

Wählen Sie Monitor auswählen und dann Bildschirm 1 im Auswahlménü um den Bereich einzustellen. Nur Bildschirm 1 kann über das Tablett kontrolliert werden.

ANWEISUNGEN FÜR WINDOWS SYSTEME



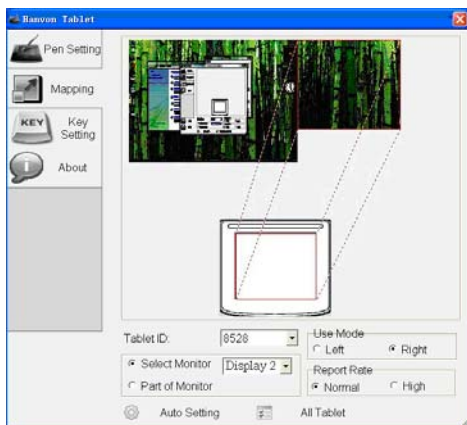
1

2

c) Bildschirm #2

Wählen Sie Monitor auswählen und Bildschirm 2 im Auswahlnenü um den Bereich einzustellen. Nur Bildschirm 2 kann über das Tablett kontrolliert werden.

ANWEISUNGEN FÜR WINDOWS SYSTEME



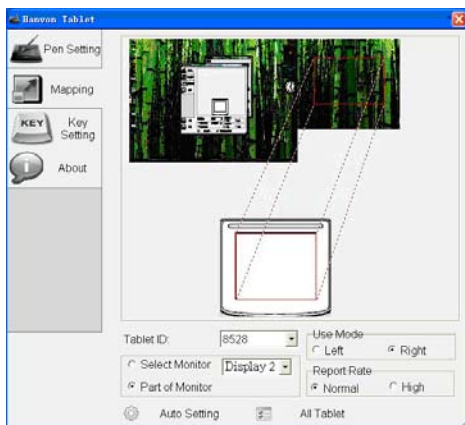
1

2

c. Teile des Bildschirms

Wählen Sie Teil des Monitors und klicken Sie dann in die obere linke Ecke, bzw. die untere rechte Ecke, um den gewünschten Bereich des Bildschirms einzustellen, in dem das gesamte Tablett abgebildet wird.

ANWEISUNGEN FÜR WINDOWS SYSTEME



1

2

d. Automatische Einstellungen

Die aktive Fläche kann automatisch eingestellt werden indem Sie auf “Automatisch Einstellen” klicken um das Seitenverhältnis des Bildschirms 1:1 auf das Tablett zu übernehmen.

Bemerkung: Automatisch Einstellen kann nicht auf teile des Bildschirms angewendet werden

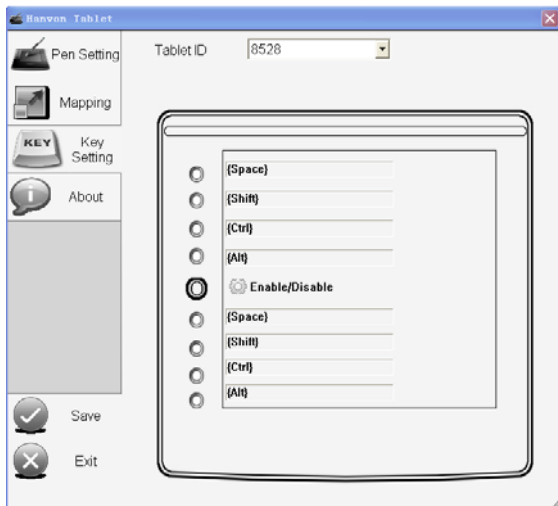
e. Ganzes Tablett einstellen

Klicken Sie auf “Ganzes Tablett” und es wird der ganze Bildschirm als aktive Fläche eingestellt.

ANWEISUNGEN FÜR WINDOWS SYSTEME

2.4.3 Schnellsensortasteneinstellung

Schnellsensortasten können für Einstellungstasten, Tastaturabkürzungen, Mausclicks, das Öffnen und Bearbeiten von Programmen und dem Anzeigen von eingblendeten Menüs gebraucht werden. Die Voreinstellungen von oben bis unten sind Eraser, Alt, Shift



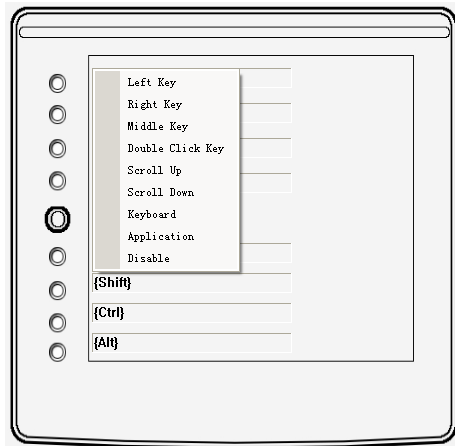
und Leertaste. Der Sensorstreifen ist für schnelles Rollen, Vergrößern, Kontrollieren der Pinselgröße und mehr.

a. Festlegen der Funktionen der Schnellsensortasten

Es gibt acht Schnellsensortasten auf dem Tablett. Wenn Sie die Tastenfunktion konfigurieren, gibt es zwei Möglichkeiten diese festzulegen. Zum Einen können Sie

ANWEISUNGEN FÜR WINDOWS SYSTEME

die Optionen im Auswahlmenü für jede Taste festlegen und Klick auf Speichern um diese zu übernehmen.



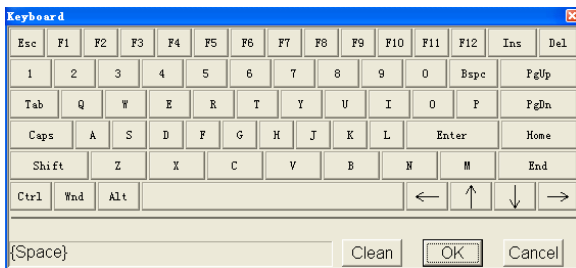
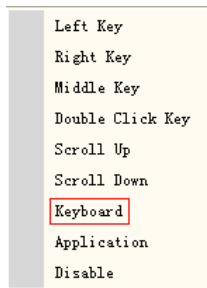
Zum Anderen können Sie mithilfe Ihrer Computertastatur jene Optionen auswählen. Nachdem Sie diese bestimmt haben, klicken Sie auf Speichern um diese Einstellung zu speichern oder klicken Sie auf Abbrechen um die Veränderungen rückgängig zu machen.

Beispiel 1

Wenn Sie CTRL+A einem der Schnellsensortasten zuordnen möchten, wählen Sie die Taste aus, die Sie so einstellen möchten und drücken Sie dann CTRL und A

ANWEISUNGEN FÜR WINDOWS SYSTEME

gleichzeitig auf Ihrer Computertastatur.

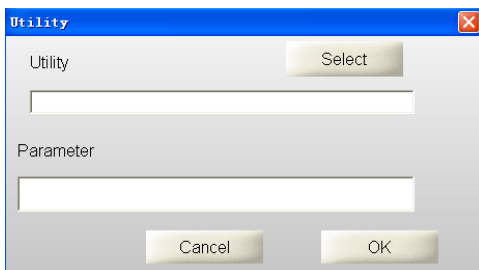
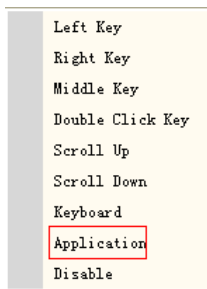


Beispiel 2

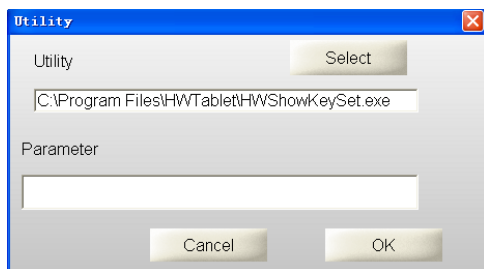
Wählen Sie Programm starten im Auswahlménü, woraufhin Ausgewähltes Programm starten automatisch auftaucht. Klicken Sie die -Taste und wählen Sie ein Anwendungsprogramm, welches Sie starten möchten und

ANWEISUNGEN FÜR WINDOWS SYSTEME

drücken Sie schließlich auf OK.

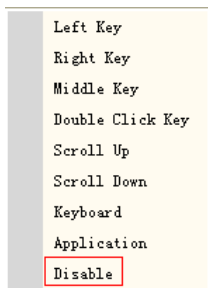


ANWEISUNGEN FÜR WINDOWS SYSTEME



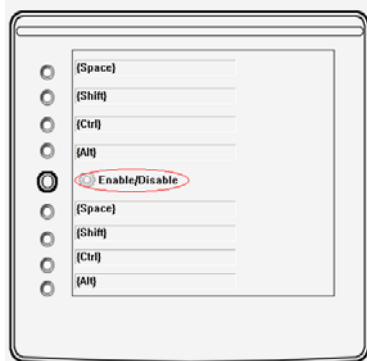
Beispiel 3

Die Sensorschnellstasten können deaktiviert werden durch Auswahl Deaktivieren im Drop-Down Menü.



b. Touch Ring

Die Standarteinstellung des Touch Ring ist "Aktiviert". Wenn Sie diesen deaktivieren wollen klicken Sie auf die



ANWEISUNGEN FÜR WINDOWS SYSTEME

Aktivieren/Deaktivieren Taste.

c. Erinnerungs- Anzeige

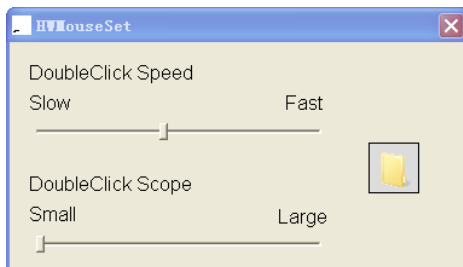
Wenn die Taste zur Erinnerungs- Anzeige gedrückt wird, werden die Funktionen der Sensorschnellasten angezeigt, wie im Bild unten. Die Funktion der Erinnerungs- Taste kann nicht deaktiviert werden.



d. Doppelklick Geschwindigkeits- Einstellung

Öffnen Sie den Ordner *Hanvon Tablet in "Alle Programme"*. Wählen Sie *Maus Einstellung*, dann können Sie über den Schieber die Doppelklickgeschwindigkeit einstellen und auf dem Verzeichnis-Icon testen.

ANWEISUNGEN FÜR WINDOWS SYSTEME



ANWEISUNGEN FÜR MAC SYSTEME

Kapitel 3 Anweisungen für Mac Systeme

3.1 Systemvoraussetzungen

RAM	256 MB
Festplatte	200 MB freier Speicherplatz
OS	MAC-OS 10.5 oder neuer
Anschluss	USB1.1or 2.0

3.2 Installation

Verbinden Sie das USB-Kabel des Grafiktablets mit dem USB-Anschluss des Computers.

Schritt 1

Legen Sie die Treiber-CD in das CD-ROM-Laufwerk ein und suchen Sie die Installationsdatei in MacOS X Install.dmg, klicken Sie auf Install.dmg um die Datei zu starten.)

ANWEISUNGEN FÜR MAC SYSTEME



install.dmg

Schritt 2

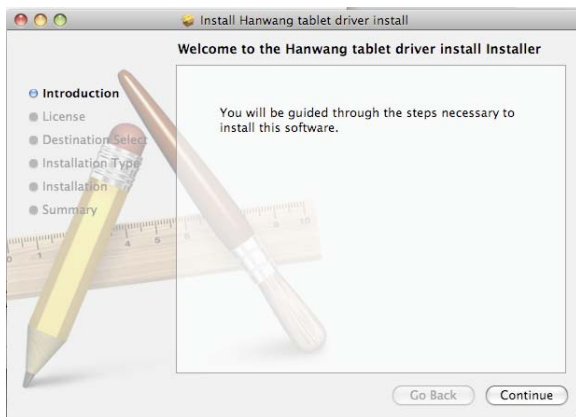
Doppelklick auf das *Install* Icon.



Install

Schritt 3

Klick auf *Fortfahren*.

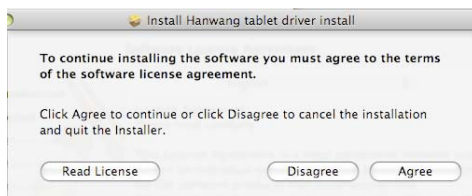


Schritt 4

Bitte lesen Sie den Nutzungsvertrag aufmerksam durch und

ANWEISUNGEN FÜR MAC SYSTEME

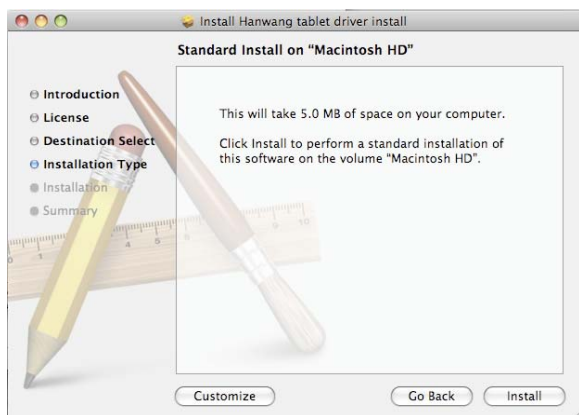
Klicken Sie anschließend auf Fortfahren.



Schritt 5

Klicken Sie auf Installieren um den Tablettreiber zu installieren.

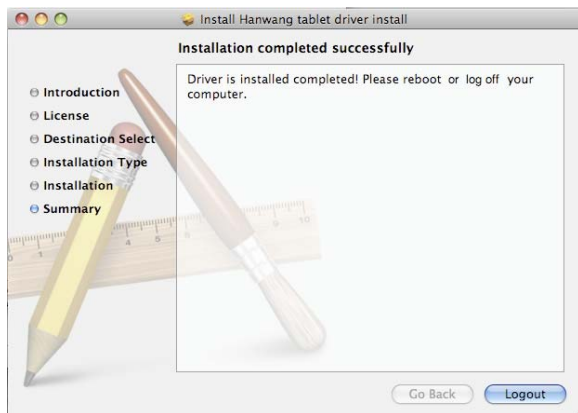
ANWEISUNGEN FÜR MAC SYSTEME



Schritt 6

Klicken Sie auf OK und starten Sie Ihren Computer neu, nachdem der Installationsprozess beendet ist.

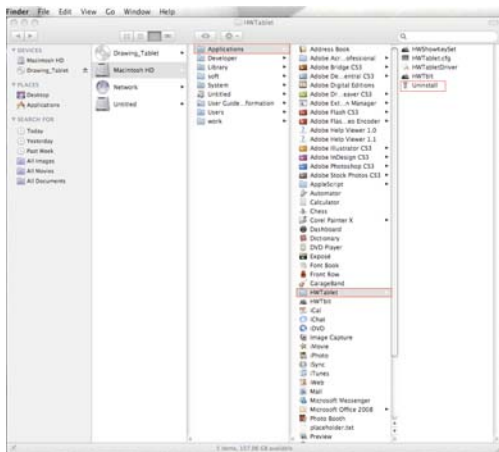
ANWEISUNGEN FÜR MAC SYSTEME



ANWEISUNGEN FÜR MAC SYSTEME

3.3 Deinstallation

Öffnen Sie HW Tablet in Programme. Wählen Sie Deinstallieren um den Tablett Treiber zu deinstallieren.



Klicken Sie bitte auf OK wenn der Treiber entfernt worden ist. (Vorschlag: Starten Sie Ihren Computer neu.)



ANWEISUNGEN FÜR MAC SYSTEME

3.4 Konfigurationen

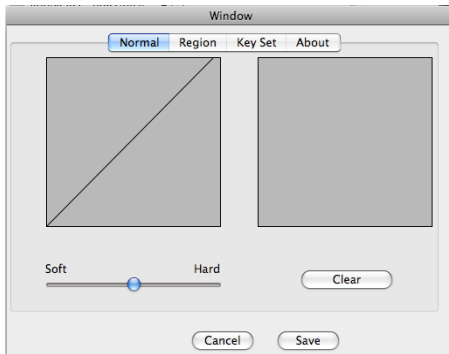
Verbinden Sie das Tablett über das USB-Kabel und den Anschluss mit Ihrem Computer.

Das HWTblt-Symbol wurde unter Programme hinzugefügt. Klicken Sie doppelt auf das HWTblt-Symbol um die Tablettssystemsteuerung zu öffnen.



ANWEISUNGEN FÜR MAC SYSTEME

3.4.1 Allgemeine Konfiguration



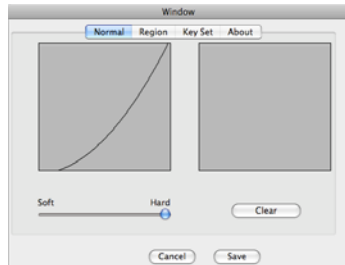
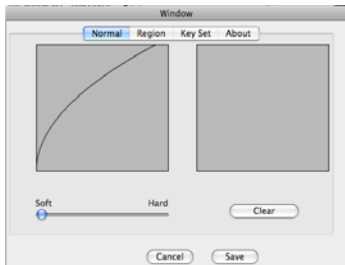
a. Anpassung der Druckempfindlichkeit

Die Druckempfindlichkeit des Stiftes kann angepasst werden, indem Sie den Schieber zwischen sanft und hart verschieben. Der rechte Bereich ist der Drucktestbereich. Die Anpassung kann gespeichert werden, indem Sie die Speichern-Taste anklicken, oder verworfen werden, indem Sie die Abbrechen-Taste anklicken.

b. Druckkurvengraf

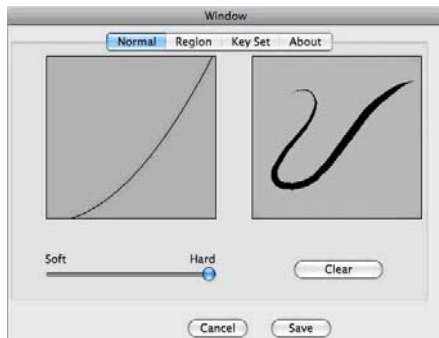
Die Veränderungen der Druckempfindlichkeit des Stiftes werden im Druckkurvengraf angezeigt. Die folgenden Abbildungen zeigen die Grafen für niedrigen und hohen Druck des Stiftes in angeführter Reihenfolge.

ANWEISUNGEN FÜR MAC SYSTEME



c. Drucktestbereich

Der rechte Bereich dient zum Testen Der
Stiftdruckempfindlichkeit. Jegliches Schreiben und Zeichnen
im Testbereich kann durch einfaches Klicken auf die
Sauber-Taste gelöscht werden.

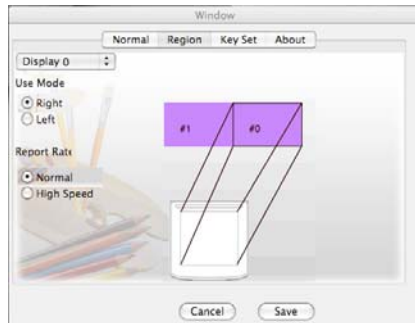


ANWEISUNGEN FÜR MAC SYSTEME

3.4.2 Bildschirmanpassung

a. Mehrere Monitor Modus

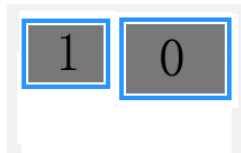
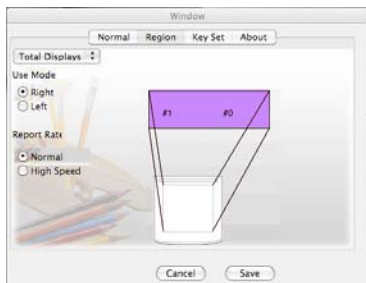
Sie können die Displays durch schieben in die gewünschte Reihenfolge bringen, wenn Ihr Computer mehr als einen Monitor hat.



a) Vollbildschirm

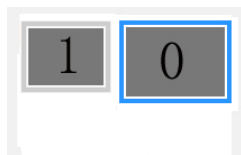
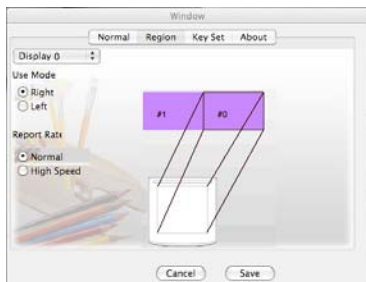
Wählen Sie Region und dann Total Displays aus dem Auswahlménü aus. Sie sehen den aktiven Bereich der Monitore entsprechend dem Bereich auf Ihrem Tablett abgebildet.

ANWEISUNGEN FÜR MAC SYSTEME



b) Display #0

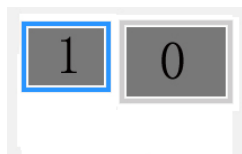
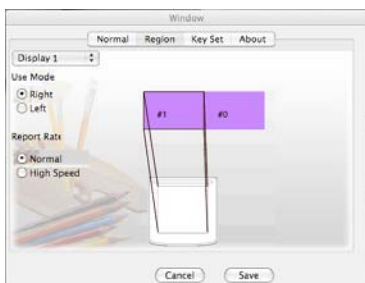
Wählen Sie Display 0 aus dem Auswahlménú aus um den Bereich des Tablett einzustellen, der im Display 0 kontrolliert wird.



c) Display #1

Wählen Sie Display 1 aus dem Auswahlménú aus um den Bereich einzustellen, der im Display 1 kontrolliert wird.

ANWEISUNGEN FÜR MAC SYSTEME

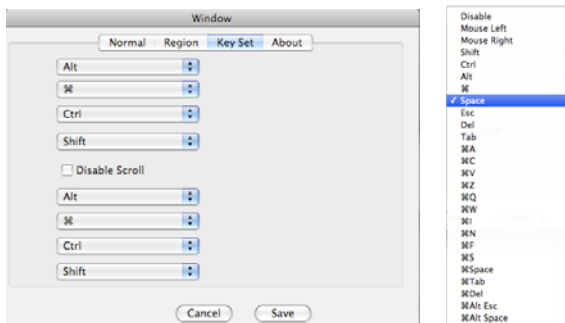


3.4.3 Schnellsensortasten

a. Schnellsensortasten

Es gibt vier Schnellsensortasten auf dem Tablett. Die erste Taste ist standardmäßig eine Löschtaste. Sie können die Funktionen für die anderen drei Tasten von jedem Auswahlménú unter Tasteneinstellung einstellen. Klicken Sie auf Speichern um die Einstellung zu speichern oder klicken Sie auf Abbrechen um die Einstellung zu verwerfen.

ANWEISUNGEN FÜR MAC SYSTEME



b. Deaktivierung des Ring

Wählen Sie Rollen deaktivieren um den Touch Ring auf dem Tablett zu deaktivieren.

c. Erinnerungs- Anzeige

Wenn die Taste zur Erinnerungs- Anzeige gedrückt wird, werden die Funktionen der Sensorschnellasten angezeigt, wie im Bild unten. Die Funktion der Erinnerungs- Taste kann nicht deaktiviert werden.

ANWEISUNGEN FÜR MAC SYSTEME



Kapitel 4 Mitgelieferte Softwares

4.1 Hanvon Shell

4.1.1 Shell Zusammenfassung

Hanvon Shell ist ein Schnellstartprogramm, um die gebündelte Hanvon Software und andere Softwares zu starten.

Standardmäßige Einschaltart: Es wird automatisch in Betrieb genommen, sobald Sie Ihren Computer anschalten. Falls der Nutzer Shell aus diesem Programm nimmt, wechselt es zur manuellen Einschaltart. Klicken Sie doppelt auf das



Schnellstartsymbol auf dem Desktop um die Shell Symbolleiste aufzurufen.

Hauptschnittstelle wird angezeigt wie folgt:



MITGELIEFERTE SOFTWARE

Symbolerklärung wie folgt:

1. Bereich um Shell einzufügen

Nachdem Sie die Shell Symbolleiste geöffnet haben, können Sie das Symbol so verschieben, dass die Platzierungen in der Lage nach oben, unten, links und rechts auf dem Computerbildschirm angepasst sind.

Wenn sich der Eingabezeiger für 5 Sekunden oder länger links neben der Symbolleiste befindet, wird die Symbolleiste ausgeblendet. Klicken Sie einmal darauf, um die Hauptschnittstelle anzuzeigen.

2. PenWrite

Das Bearbeiten von Microsoft Office Dokumenten, welche als Word, Txt, Excel und PPT formatiert sind, bleiben bei Handschrift automatisch in dieser Formatierung.

PenWrite stellt Englisch, Deutsch, Französisch, Italienisch, Niederländisch, Spanisch, Schwedisch, Portugiesisch(Portugal), Portugiesisch(Brasilien), mehrfache Spracherkennung zur Verfügung.

MITGELIEFERTE SOFTWARE

3. PenWrite Asia

Das Bearbeiten von Microsoft Office Dokumenten, welche als: Word、Txt、 Excel und PPT formatiert sind, bleiben bei Handschrift automatisch in dieser Formatierung.

PenWrite Asia stellt vereinfachtes Chinesisch、 traditionelles Chinesisch (Hong Kong) 、 Traditionelles Chinesisch (Taiwan) 、 Japanisch und Koreanische Spracherkennung zur Verfügung.

4. PenSign

Dieses Programm ermöglicht Ihnen das Einfügen Ihrer handgeschriebenen Unterschrift in ein Dokument wie Microsoft Office Word /PPT;

5. PenMail

Ermöglicht handgeschriebene Emails im Outlook Express oder für Windows Mail.

6. PenMark

Ermöglicht handgeschriebene Markierungen auf dem Desktop oder auf Bildern.

MITGELIEFERTE SOFTWARE

7. WhiteBoard

Ein Softwareprogramm simuliert eine elektronische Weißwandtafel. Der Monitor ist wie eine Weißwandtafel vor dem Nutzer und wird zu einer vereinfachten Weißwandtafel durch einen Projektionsapparat.

8. Systemmenü


Konfiguriert die Shell Einstellung

9. Tabletteinstellung

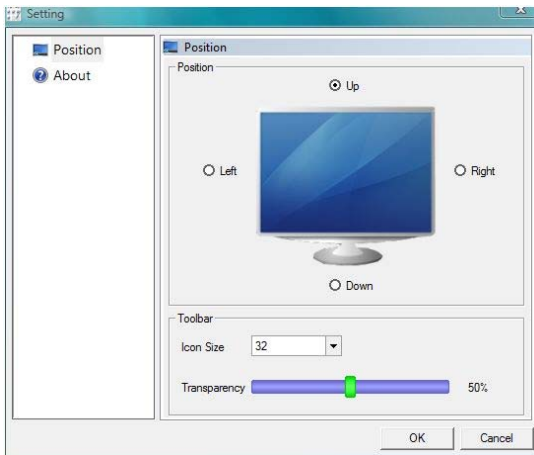
Konfiguriert die Tabletteinstellung

4.1.2 System Menü Shell



Klicken Sie auf  um die Systemeinstellung, angezeigt wie folgt, der Shell Konfiguration zu öffnen:

MITGELIEFERTE SOFTWARE




Position: Stellen Sie die Position für Hanvon Shell auf dem Bildschirm ein.

Symbolgröße: Stellen Sie die Symbolgröße so ein, wie Sie diese in der Hanvon Startsymbolleiste wiederfinden möchten.

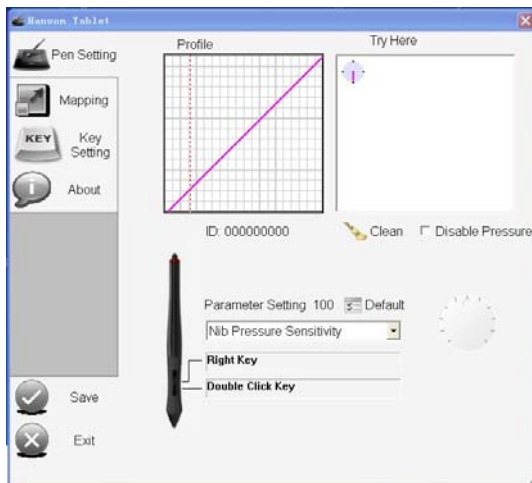
Transparenz: Stellen Sie die Transparenz für die Hanvon

4.1.3 Tabletteinstellung



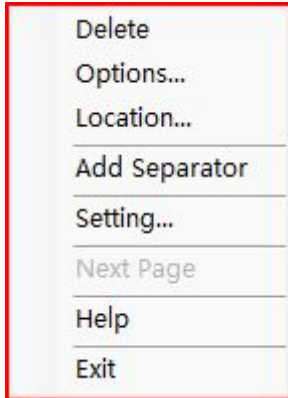
Klicken Sie auf  um die Systemsteuerung, angezeigt wie folgt, der Tabletteinstellung zu öffnen:

MITGELIEFERTE SOFTWARE



MITGELIEFERTE SOFTWARE

4.1.4 Shell Rechte Taste Menü



Löschen: Löschen des aktuellen Symbols oder der Trennlinie.

Optionen: Veränderung des Namens und des Symbols der vorliegenden Software.

Lokalisieren: Finden Sie die Position in der Zieldatei, in der die Software gespeichert werden soll.

Trennlinie einfügen: Das Einfügen der Trennlinie an der Stelle,


wo sich der Eingabezeiger befindet.

Einstellung: (Funktion ist die Selbe wie im Systemmenü)


Nächste Seite: Gehe weiter zur nächsten Seite.

MITGELIEFERTE SOFTWARE

4.2 PenWrite

Klicken Sie auf  in der Shell um das **PenWrite** - Programm zu öffnen.

Öffnen Sie das WORD-Programm um zu formatieren. Daraufhin kann der Nutzer handgeschriebene einzelne Worte, Sätze, Satzzeichen und Symbol, sowie Zahlen auf **Englisch, Deutsch, Französisch, Italienisch, Niederländisch, Spanisch, Schwedisch, Portugiesisch (Portugal), Portugiesisch (Brasilien)** einfügen. Die handgeschriebenen Buchstaben werden automatisch in einen Text umgewandelt, der an jener Stelle auftaucht, an der der Eingabezeiger platziert ist.

Klicken Sie auf  in der Shell um das **PenWrite Asia** -Programm zu öffnen.

Öffnen Sie das WORD-Programm um zu formatieren. Daraufhin kann der Nutzer handgeschriebene einzelne Buchstaben, Satzzeichen und Symbole, sowie Zahlen in vereinfachtem Chinesisch, traditionellem Chinesisch (Hong Kong), traditionellem Chinesisch (Taiwan), Japanisch und

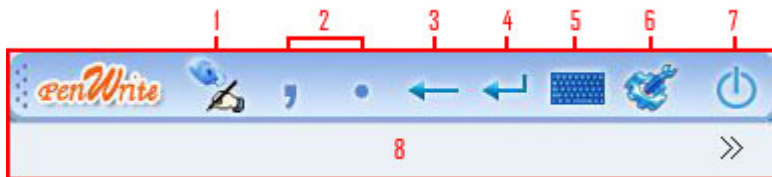
MITGELIEFERTE SOFTWARE

Koreanisch einfügen.

Bemerkung: Bitte bestimmen Sie zuerst die Platzierung des Eingabezeigers und beginnen Sie danach mit der Handschrift. PenWrite und PenWrite Asia haben die selbe Hauptsystemsteuerung.

Anweisungen wie folgt:

Symbolerklärung:



Grundfunktionen

1. Stift & Maus Modus

Wechseln Sie den Status zwischen Stift & Maus

Modus  \ Stift Modus  \ Maus

Modus 

2. Komma & Punkt

MITGELIEFERTE SOFTWARE

Bearbeiten Sie „,” oder „.” indem Sie auf



Komma oder



Punkt

3. Rücktaste

Setzen Sie schrittweise zurück mit



4. Eingabe

Geben Sie etwas ein mit



5. Tastatur

Klicken Sie auf



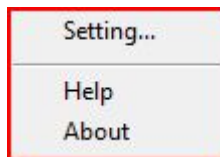
um die Tastatursoftware zu starten.

6. Systemmenü

Klicken Sie auf




um die Systemsteuerung, angezeigt wie folgt, zu öffnen:



MITGELIEFERTE SOFTWARE

7. Ende

Klicken Sie auf  um das Programm zu beenden.

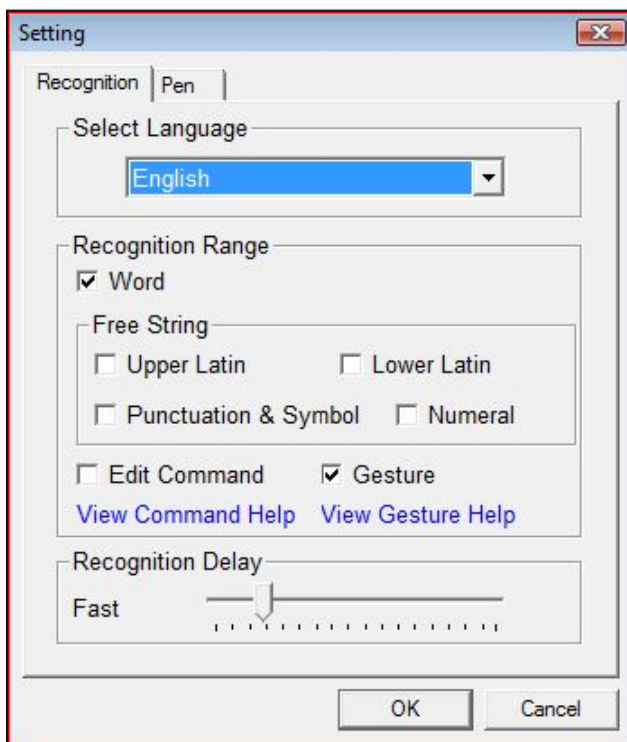
8. Kandidatenbereich für wiedererkannte Ergebnisse.

Einstellung

Klicken Sie auf “Einstellung...” angezeigt wie folgt:

✧ **Einstellung — zur Erkennung (PenWrite)**

MITGELIEFERTE SOFTWARE



[Sprachauswahl] Wählen Sie die Sprache zur Erkennung aus 9 verschiedenen Sprachen aus.

[Erkennungsbereich] Wählen Sie den

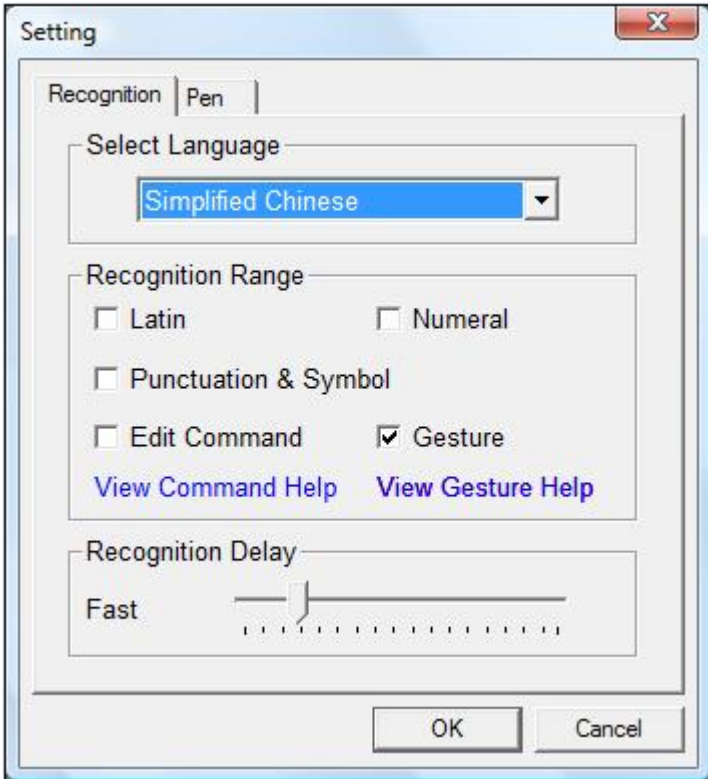
MITGELIEFERTE SOFTWARE

Erkennungsbereich aus.

[Verzögerung] Passen Sie die Erkennungsgeschwindigkeit an.

MITGELIEFERTE SOFTWARE

✧ Einstellung — zur Erkennung für PenWrite Asia



[Sprachauswahl] Wählen Sie die Spracherkennung

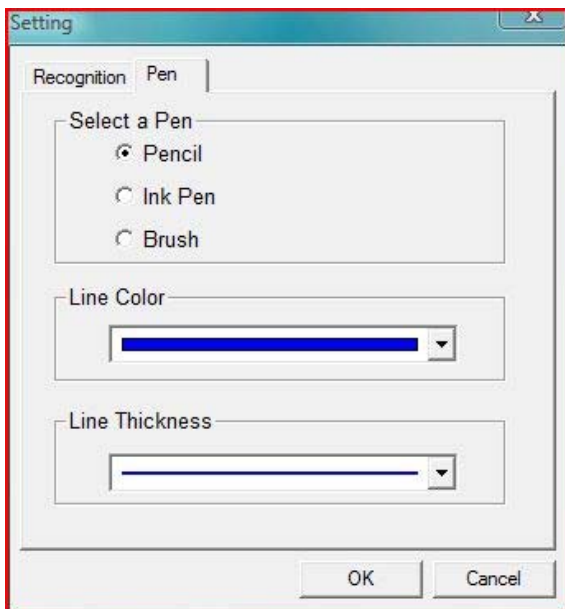
MITGELIEFERTE SOFTWARE

zwischen vereinfachtem Chinesisch, traditionellem Chinesisch (Hong Kong), traditionellem Chinesisch (Taiwan), Japanisch und Koreanisch.

[Erkennungsbereich] Wählen Sie den Erkennungsbereich aus.

[Verzögerung] Passen Sie die Erkennungsgeschwindigkeit an.

✧ **Einstellung - Stift**

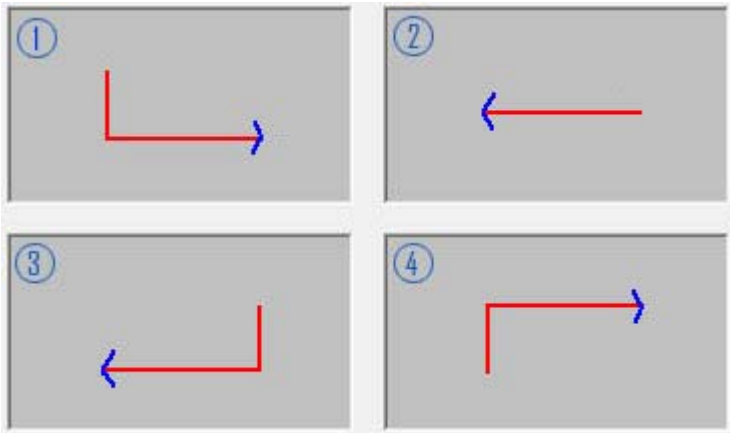


MITGELIEFERTE SOFTWARE

Wählen Sie den Stifttyp, die Linienfarbe und die Linienart aus.

✧ **Geste:**

- ① Leertaste、②Rücktaste、③Eingabe、④Tabulator



✧ **Eingabe Bearbeiten:**

∧ =Strg

MITGELIEFERTE SOFTWARE

Zum Beispiel:



Strg+A



Strg+X

Bearbeiten Sie die Eingabe wie folgt:

Strg + A

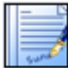
Strg +C

Strg +V

Strg +X

Strg +Z

4.3 PenSign

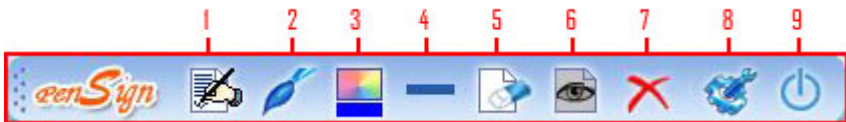
Klicken Sie auf  um das Unterschriftenprogramm

- Das Programm kann mit OFFICE2000 und neueren Versionen genutzt werden: WORD, EXCEL, POWERPOINT (Bemerkung: Bitte schreiben Sie nicht direkt in WORD Entwurf\ EXCEL Seitenumbruchs-Vorschau\ POWERPOINT Abbildungen einfügen);

MITGELIEFERTE SOFTWARE

- Eignet sich für Word Pad und das Windows Draw (wenn die Handschrift undurchsichtig angezeigt wird, können die “Ausblendesymbol & Einblendesymbol”- und “Entfernsymbol” - Funktionen nicht angewandt werden).
- Die Unterschriftsgröße und Platzierung kann frei angepasst werden.

Symbolerklärung:




1. Startsymbol & Endsymbol; Starten und beenden Sie das Unterschreiben.
2. Stift (Pinsel \ Bleistift \ Füller). Wählen Sie die Stiftsorte aus
3. Farbe. Wählen Sie die Linienfarbe aus.
4. Breite. Wählen Sie die Linienbreite aus.
5. Alles Löschen. Löschen Sie das vorliegende Dokument.
6. Ausblendesymbol & Einblendesymbol. Blenden Sie Ihre Unterschrift ein oder aus.

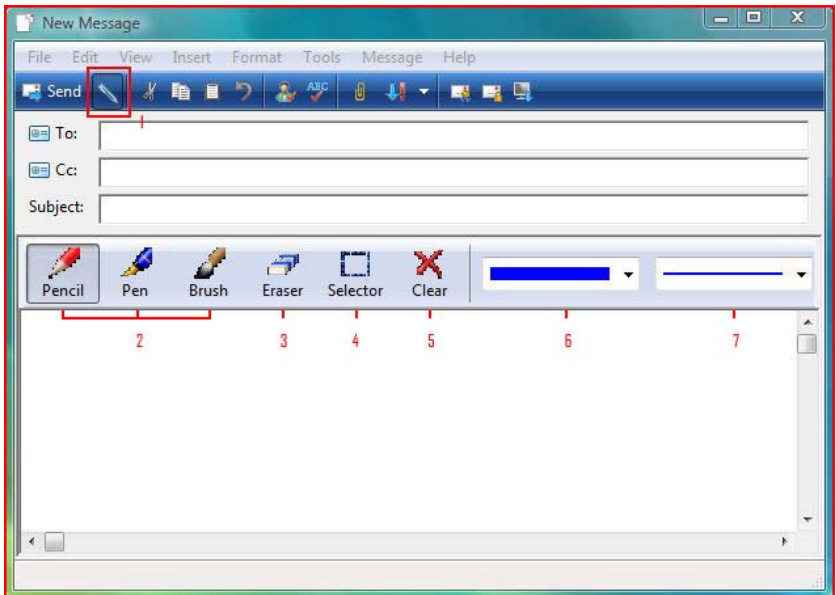
MITGELIEFERTE SOFTWARE

7. Löschsymbolsymbol. Löschen Sie alle Dokumente.
8. System Menü. Hilfe und Informationen
9. Beenden

4.4 PenMail




Klicken Sie auf  um das PenMail Programm zu starten




MITGELIEFERTE SOFTWARE

Symbolerklärung:

1. PenMail.

Wenn Sie das Symbol  runterdrücken, wechselt das Programm automatisch in den Handschrift-Modus und geht zurück in den Texteditor-Modus,

wenn Sie das Symbol  anheben.

2. Stift (Pinsel \ Bleistift \ Füller). Wählen Sie die Stiftsorte aus.
3. Löschstift. Entfernen Sie einzelne Eingaben in Ihrem Dokument.
4. Auswahl. Wählen Sie einen bestimmten Teil Ihres Dokumentes aus.
5. Alle löschen. Löschen Sie das gesamte Dokument.
6. Farben. Wählen Sie die Linienfarbe aus.
7. Breite. Wählen Sie die Linienbreite aus.

Das Programm kann verwendet werden in Outlook Express 6.0 oder neuer und in Windows 2000/XP, und Windows Mail


MITGELIEFERTE SOFTWARE

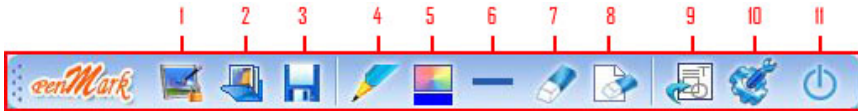
in Windows Vista. Wenn da Betriebssystem Windows 2000 ist, installieren Sie bitte InternetExplorer 6 oder neuer und Outlook Express 6 oder neuer bevor Sie PenMail starten. PenMail unterstützt Vista x32, aber nicht Vista x64;

MITGELIEFERTE SOFTWARE

4.5 PenMark



Klicken Sie auf  um das PenMark Programm zu starten; Sie können hiermit handschriftliche Anmerkungen einfügen auf dem Bildschirm oder in Zeichnungen.

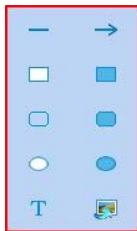


Symbolerklärung:

1. Starten\Beenden von Anmerkungen auf dem Bildschirm
2. Öffnen Sie das Bild
3. Speichern
 - Dateien können im BMP, JPG, TIF, PNG oder GIF Format gespeichert werden.
 - Es wird empfohlen, das TIF Format auszuwählen, wenn die Datei mehrere Seiten beinhaltet.
 - Voreingestellter Speicherweg: C:\Dokumente und Einstellungen\Administrator\Meine Dokumente\Meine Bilder
2. Stift (Pinsel \ Bleistift \ Füller \ High Lighter). Wählen Sie die Stiftsorte aus.

MITGELIEFERTE SOFTWARE

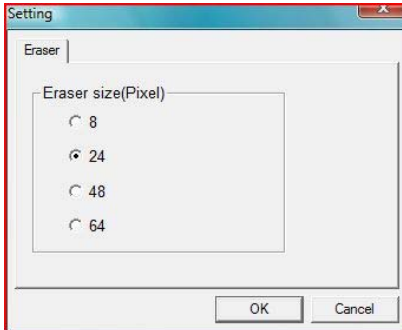
3. Farbe. Wählen Sie die Linienfarbe aus.
4. Breite. Wählen Sie die Linienbreite aus.
5. LÖschstift. Löschen Sie Teile des Dokuments.
6. Alle löschen. Löschen Sie das gesamte Dokument.
7. Werkzeuge. Fügen Sie Linien\Figuren\Texte\Bilder ein.



8. Systemmenü
9. Einstellung, Hilfe, Informationen
10. Beenden

MITGELIEFERTE SOFTWARE


Einstellung



Einstellen der LÖschstiftgröße

4.6 WhiteBoard



Klicken Sie auf  um das WhiteBoard Programm zu öffnen.



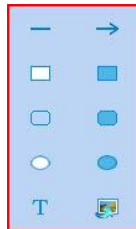
Symbolerklärung:

8. Speichern

- Das Dokument kann im BMP, JPG, TIF, PNG oder GIF Format gespeichert werden.

MITGELIEFERTE SOFTWARE

- Es wird empfohlen, das Dokument im TIF Format zu speichern, wenn es mehrere Seiten hat.
 - Voreingestellter Speicherweg: C:\Dokumente und Einstellungen\Administrator\Meine Dokumente\Meine Bilder
2. Neue Seite. Fügen Sie eine neue Seite hinzu.
 3. Stift (Pinsel \ Bleistift \ Füller \ High Lighter). Wählen Sie die Stiftsorte aus.
 4. Farbe. Wählen Sie die Linienfarbe aus.
 5. Breite. Wählen Sie die Linienbreite aus.
 6. LÖschstift. Löschen Sie Teile des Dokuments.
 7. Alle löschen. Löschen Sie das gesamte Dokument.
 8. Werkzeuge. Fügen Sie Linien \ Figuren \ Text \ Bilder ein.



9. Lupe
 - Klicken Sie auf die rechte Taste und das Menü wird eingeblendet. Sie können Scheinwerfer, Form,


MITGELIEFERTE SOFTWARE

Größenverhältnis, Hohe Qualität zeigen,
Randanzeige und Beenden anzeigen.

- Beenden Sie das Programm direkt, indem Sie Esc drücken.

10. Scheinwerfergröße



- Klicken Sie auf  mit dem Pfeil nach unten und das Menü wird eingeblendet. Sie können die Transparenz, Form und Ausgang des Scheinwerfers einstellen.
- Beenden Sie das Programm direkt, indem Sie Esc drücken.

11. Systemmenü

Einstellung, Hilfe, Informationen

12. Vorher

Gehen Sie zur vorherigen Seite.

13. Nächste

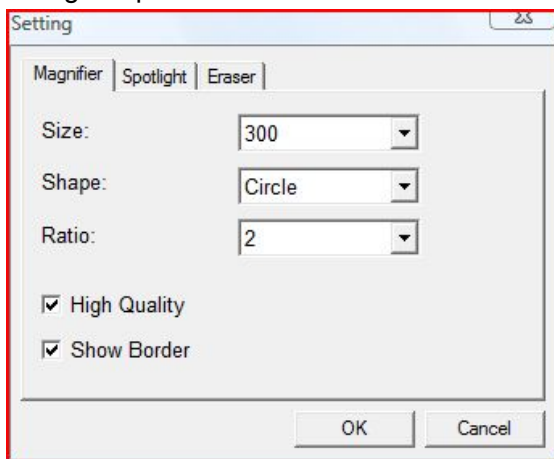
Gehen Sie zur nächsten Seite.

14. Beenden

MITGELIEFERTE SOFTWARE

Einstellung

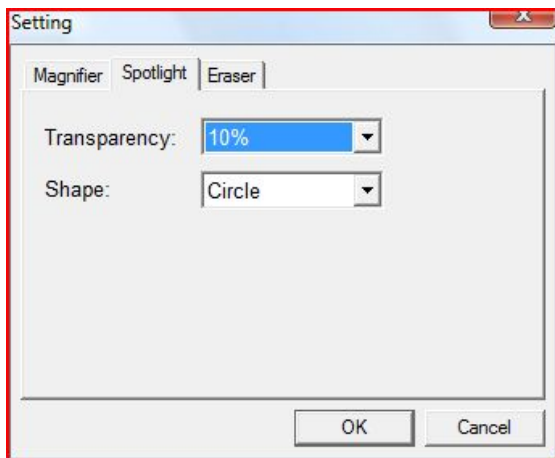
✧ Einstellung - Lupe



Stellen Sie die Lupen, Form, Größenverhältnis, Hohe Qualität zeigen und Randanzeige ein

✧ Einstellung—Scheinwerfer

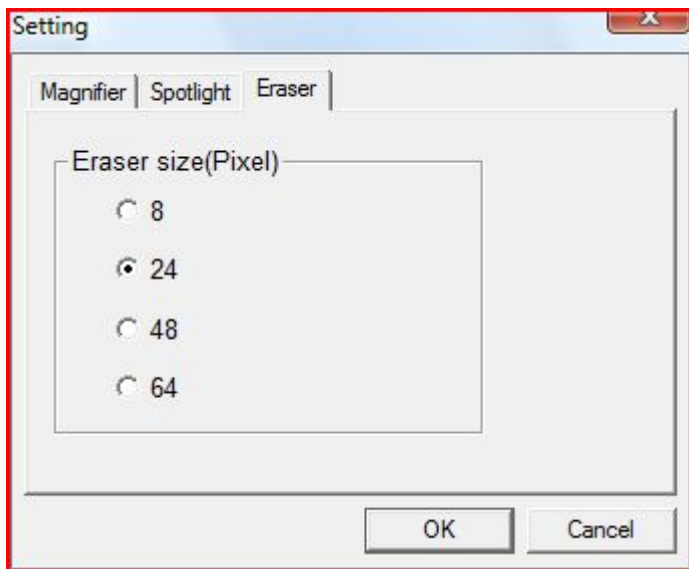
MITGELIEFERTE SOFTWARE



Stellen Sie die Transparenz und Form des Scheinwerfers ein.

✧ Einstellung—Löschstift

MITGELIEFERTE SOFTWARE



Stellen Sie die Größe des Löschstiftes ein

Kapitel 5 Wartung

5.1 Stifthalter

Vorderansicht des Stifthalters mit dem Stift



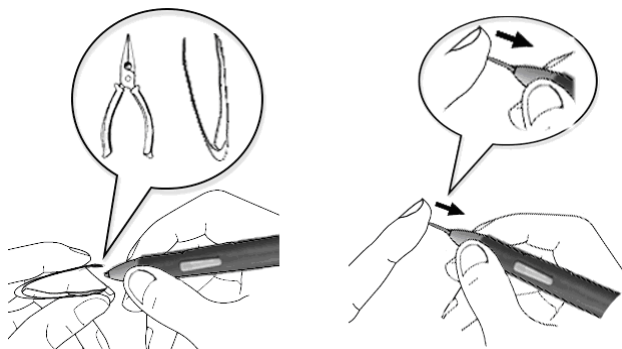
Stifthalter mit Stiftspitzenbehälter



MAINTENANCE

5.2 Auswechseln der Stiftspitze

Wenn Sie die Stiftspitze wechseln müssen, verwenden Sie bitte eine Pinzette um die Stiftspitze herauszuziehen. Sobald diese entfernt ist, kann eine neue Spitze eingesetzt werden.



5.3 Warnungen

Stellen Sie das Tablett in keinem Fall auf eine Metalloberfläche wie zum Beispiel auf Eisen- oder Aluminiumlegierungen.

Aufgrund einer elektromagnetischen Strahlung bei Röhrenmonitoren, benutzen Sie das Grafiktablett nicht zu nah an einem Röhren-Monitor.

APPENDIX

Anhang

Technische Hilfe

Falls Sie jegliche Art von Fragen oder Kommentare haben, bitte kontaktieren Sie uns über

service@hanvon.de

oder besuchen Sie unsere Website unter:

<http://www.hanvon.de>

Vielen Dank für Ihr Vertrauen in Hanvon Produkte.